



FUNDACIÓ
EDUCATIVA
COR DE MARIA

**Pla d'actuació
(Pla d'Organització de Centre)**

COR DE MARIA MATARÓ

per al curs 2021-2022

**Aprovat pel Consell Escolar el dia 4
de setembre de 2021**



ÍNDEX

1. INTRODUCCIÓ	pàg. 3
2. PLA ACTUACIÓ	pàg. 4
a. Organització dels grups estables	
b. Criteris organitzatius per a l'atenció de l'alumnat amb necessitat específica de suport educatiu	
c. Organització de les entrades i sortides	
d. Organització de l'espai d'esbarjo	
e. Relació amb la comunitat educativa	
f. Servei de menjador	
g. Pla de neteja	
h. Extraescolars i acollida	
i. Activitats complementàries	
j. Sortides culturals	
k. Reunions dels òrgans unipersonals i col·lectius de coordinació i govern	
l. Protocol d'actuació en cas de detectar un possible cas de Covid-19	
m. Requisits d'accés a l'escola	
n. Seguiment del pla	
3. CONCRECIÓ PER EDUCACIÓ INFANTIL, PRIMÀRIA I ESO	pàg. 27
a. Pla d'acollida de l'alumnat EI	
b. Pla d'acollida de l'alumnat EP	
c. Pla d'acollida de l'alumnat ESO	
d. Pla de treball del centre educatiu en confinament	

1. INTRODUCCIÓ

A l'agost del 2021 el Departament d'Educació ens feia arribar al centres educatius, el Pla d'actuació per el curs 2021-2022 per a centres educatius en el marc de la pandèmia.

A partir d'aquest document, el centre ha d'elaborar, en el marc de l'autonomia i amb l'acompanyament de la inspecció educativa, Pla d'Organització de Centre per al curs 2021-2022 que ha de ser aprovat pel Consell Escolar del centre i serà un element clau de la Programació General Anual (PGA) del centre.

A continuació, presentem la concreció de tots aquells aspectes que han de fer possible gaudir de la major normalitat en el nostre centre durant el curs 2021-2022, garantint per sobre de tot les mesures de protecció i la traçabilitat de possibles casos relacionats amb la COVID - 19.

La nostra idea continua essent la de minimitzar els riscos per a tots els membres de la comunitat educativa, alhora que donem resposta a les obligacions marcades pel Departament i mirem de seguir acompanyant de la millor manera al nostre alumnat i a les seves famílies.

Per això aquest document es basa en el valors de:

- Seguretat amb les mesures que es proposen i la col·laboració imprescindible de totes les persones que integren la comunitat educativa-incloses les famílies-, els centres educatius han de continuar sent espais on l'activitat educativa es pugui desenvolupar de manera segura i confortable.
- Salut, d'alumnes i treballadors per reduir la transmissió i millorar la traçabilitat.
- Equitat, per garantir la presencialitat dels col·lectius de més vulnerabilitat sense renunciar a la seguretat.
- Vigència, d'aquestes previsions, per a tot el curs 2021-2022. No obstant això, aquestes mesures s'avaluaran i s'adaptaran en funció del context epidemiològic i dels avenços en el Pla de vacunació i en la immunitat de grup.

Els dos pilars en el moment actual de control de la pandèmia, i mentre no s'assoleixi la immunitat de grup, continuen sent la **disminució de la transmissió** del virus i l'**augment de la traçabilitat** dels casos.

2. PLA D'ACTUACIÓ

a. ORGANITZACIÓ DELS GRUPS ESTABLES

Per tal que l'escola sigui un entorn segur i seguint les instruccions sanitàries, respecte a aquest punt, s'informa:

Requisits d'accés al centre

- Absència de simptomatologia compatible amb la COVID-19 (febre, tos, dificultat respiratòria, malestar, diarrea...) o amb qualsevol altre quadre infecciós.
- No convivents o contacte estret amb positiu confirmat o simptomatologia compatible en els 10 dies anteriors.

Control de símptomes

El control de símptomes es basa en la responsabilitat de les famílies. En aquest sentit, es comprometen o no portar l'infant o adolescent al centre educatiu en cas que presenti simptomatologia compatible amb la COVID-19 o l'hagi presentat en els darrers 10 dies i a comunicar-ho immediatament als responsables del centre educatiu per tal de poder prendre les mesures oportunes.

Ús de la mascareta: Obligatòria a partir dels sis anys.

Higiene de mans

Es combinarà:

Gel hidroalcohòlic: a l'arribar i marxar de l'escola, a l'arribar de l'esbarjo i quan sigui necessari.

Aigua i sabó: a l'anar a l'esbarjo, quan es va i torna del lavabo i quan sigui necessari. No hauran de coincidir dos grups alhora.

Ventilació

La ventilació és recomanable que sigui continuada, cal mantenir les portes i les finestres obertes un mínim de 20 centímetres, entre 10 i 15 minuts cada hora lectiva.

Cada aula cal ventilar-la 3 cops al dia durant 10 minuts: a la sortida a l'esbarjo, a la sortida al migdia i a la sortida a la tarda.

En cas de pluja caldrà fer-ho 10 minuts abans de cada sortida.



Grups de convivència estables

Es manté la proposta de l'organització entorn de grups de convivència estable: Poden formar part d'un grup estable altres docents o personal de suport educatiu i d'educació inclusiva, di la major part de la seva jornada laboral transcorre en aquets grup. Un docent i un professional o una professional de suport educatiu només pot formar part d'un únic grup estable.

Tots els professionals que no formen part del grup estable intervindran amb distància de 1,5 metres, complint rigorosament les mesures de protecció individual, especialment la ventilació i 'ús de la mascareta.

S'ha desdoblant el grup de 6è EP en tres grups.

Per nivells, s'enumeren els grups estables que es mantindran durant el curs 2021-2022 (contempla l'assignació d'una dotació per E .Infantil i Primària que es va rebre des del Departament d'Educació).

CURS NIVELL GRUP	NOMBRE D'ALUMNES	PROFESSORAT ESTABLE	ALTRES DOCENTS que intervenen (amb mesures de seguretat)	Personal d'atenció educativa, que intervé en aquest grup (TIS, educador/a EE, TIE, Aux d'EE, monitors...	Personal d'atenció educativa que intervé puntualment en aquest grup (amb mesures de seguretat): professionals SIEI, SIAL, monitors...	ESPAI estable d'aquest grup
P3 A	19	Mireia F	Yaiza G Helena P Andrea S Marc S			AULA P3 A
P3 B	18	Maria M	Yaiza G Helena P Elisenda P Andrea S Marc S			AULA P3 B
P4 A	20	Raquel M	Elisenda P G Yaiza Helena P Marc S Mònica V			AULA P4 A
P4 B	22	Mireia B	Yaiza G Helena P Marc S Mònica V			AULA P4 B



P5 A	24	Lídia C	Elisenda P Yaiza G Helena P Marc S Mònica V		1	AULA P5 A
P5 B	24	Helena E	Yaiza G Helena P Andrea S Marc S Mònica V			AULA P5 B
1 EP A	20	Mònica B	Maria E Joan R Yaiza G Helena P Neus R			AULA TEATRE
1 EP B	21	Mònica M	Maria E Joan R Yaiza G Estel L Helena P Neus R			AULA MÚSICA
2 EP A	25	Antònia M	Joan R Yaiza G Helena P Neus R Maria E		1	AULA 2 EP A
2 EP B	25	Mercè C	Maria E Joan R Yaiza G Helena P Neus R Raquel V			AULA 2 EP B
3 EP A	26	Sergi R	Oriol D Maria E Patrícia F Joan R Yaiza G Helena P			AULA 3 EP A
3 EP B	26	Patrícia F	Oriol D Maria E Joan R Yaiza G Helena P Sergi R		1	AULA 3 EP B



4 EP A	24	Antònia M	Oriol D Maria E Joan R Yaiza G Helena P Rosa de S			SALA PASTORAL
4 EP B	25	Rosa de S	Oriol D Maria E Joan R Yaiza G Antònia M Helena P			AULA 4 EP B
5 EP A	27	Montse R	Rosa B Oriol D Maria E Joan R Yaiza G Helena P			AULA 5 EP A
5 EP B	26	Rosa B	Oriol D Maria E Joan R Yaiza G Estel L Helena P Montse R		1	AULA 5 EP B
6 EP A	18	Josep P	Oriol D Maria E Joan R Marina G Yaiza G Meritxell M			AULA 6 EP A
6 EP B	18	Anna S	Oriol D Maria E Joan R Yaiza G Estel L Meritxell M Josep P			AULA 4 EP B
6 EP C	19	Marina G	Oriol D Maria E Joan R Yaiza G Estel L Meritxell M Anna S Raquel V			AULA 6 EP B



1r ESO A	29	Albert R	Especialistes matèries	1	1	Aula 1r ESO A
1r ESO B	30	Pilar S	Especialistes matèries	1	1	Aula 1r ESO B
2n ESO A	29	Cristina G	Especialistes matèries	1	1	Aula 2n ESO A
2n ESO B	29	Míriam C	Especialistes matèries	1	1	Aula 2n ESO B
3r ESO A	28	Mònica S	Especialistes matèries	1	1	Aula 3r ESO A
3r ESO B	29	Hug B	Especialistes matèries	1	1	Aula 3r ESO B
4t ESO A	29	Anna P	Especialistes matèries	1	1	Aula 4t ESO A
4t ESO B	27	Marc S	Especialistes matèries	1	1	Aula 4t ESO B

Els alumnes amb NEE específiques estan distribuïts en els diferents grups-classe depenent de les seves necessitats i intentant que el nombre estigui compensat en els grups del mateix nivell.

Es faran els ambients d'aprenentatge a E Infantil, respectant els grups bombolla i fent rotació d'espais.

Es farà suport educatiu dins de l'aula i fora de l'aula en grups reduïts (EI-EP) respectant els grups bombolla.

Es faran desdoblaments de les matèries de matemàtiques i català (en tres grups) com estan previstos en el pla educatiu (ESO), ocuparan espais diferents a la de l'aula ordinària sempre amb la prèvia desinfecció de l'espai i el manteniment de la distància de seguretat entre els alumnes que formen part de grups de convivència diferents.

S'enumeren les activitats o matèries que estan subjectes a aquesta circumstància:



GRUPS ESTABLES DELS QUALS PROVENEN ELS ALUMNES	GRUPS FLEXIBLES-PROFESSORS	HORARI (NOMBRE D'HORES O SESSIONS SETMANALS)	OBSERVACIONS
1r d'ESO A+B	Grup flexible de Matemàtiques - Carme P	3 hores	Les matèries s'impartiran a un espai prèvia i posterior neteja de l'aula.
	Grup flexible de Llengua Catalana - Xavier L	3 hores	
2n d'A+B ESO	Grup flexible de Matemàtiques - Carme P	4 hores	Les matèries s'impartiran a un espai prèvia i posterior neteja de l'aula.
	Grup flexible de Llengua Catalana - Xavier L	3 hores	
3r d'ESO A+B	Grup flexible de Matemàtiques - Carme P	4 hores	Les matèries s'impartiran a un espai prèvia i posterior neteja de l'aula.
	Grup flexible de Llengua Catalana - Imma S	3 hores	
4t d'ESO A+B	Grup flexible de Matemàtiques - Carme P	4 hores	Les matèries s'impartiran a un espai prèvia i posterior neteja de l'aula.
	Grup flexible de Llengua Catalana - Xavier L	3 hores	

Les matèries optatives de 1r, 2n i 3r i les específiques de 4t d'ESO per la seves característiques ocuparan espais diferents a la de l'aula ordinària sempre amb la prèvia desinfecció de l'espai i el manteniment de la distància de seguretat entre els alumnes que formen part de grups de convivència diferents.

S'enumeren les activitats o matèries que estan subjectes a aquesta circumstància:

GRUPS ESTABLES DELS QUALS PROVENEN ELS ALUMNES	OPTATIVES-PROFESSORS	HORARI (NOMBRE D'HORES O SESSIONS SETMANALS)	OBSERVACIONS
1r ESO A+B	Cultura Clàssica -Xavier L	2 hores	La matèria s'impartirà a un espai prèvia i posterior neteja de l'aula.
	Llengua anglesa -Meritxell M		
	Eines TIC - Albert R		
2n ESO	V i P - Mònica V		



A+B	Llengua anglesa - Anna P		2 hores	La matèria s'impartirà a un espai prèvia i posterior neteja de l'aula.
	Francès - Meritxell M			
3r ESO A+B	Francès - Meritxell M		2 hores	La matèria s'impartirà a un espai prèvia i posterior neteja de l'aula.
	Emprenedoria - Rosa P			
	Pràctiques de laboratori Marta S + Hug B			
4t ESO A+B	BLOC 1	Física i Química - Carme P	3 hores	La matèria s'impartirà a un espai prèvia i posterior neteja de l'aula.
		Francès - Meritxell M		
		Cultura clàssica - Mònica V		
	BLOC 2	Tecnologia - Albert R		
		Llatí - Xavier L		
		V. i Pl. - Mònica V		
	BLOC 3	Bio. i Geo.- Marta S		
		Música - Maria S		
		Economia - Xavier L		

b. CRITERIS ORGANITZATIUS PER A L'ATENCIÓ DE L'ALUMNAT AMB NECESSITAT ESPECÍFICA DE SUPORT EDUCATIU

L'alumnat del nostre centre gaudirà d'una sèrie de suports educatius adaptats a les seves possibles necessitats i alhora a l'edat de cadascú principalment amb la presència de dos docents dins l'aula.

Els diferents tutors amb el recolzament de la psicopedagoga, durant el primer mes del curs, actualitzaran els Plans Individualitzats i l'aplicació serà una mesura de suport addicional.

Quant a mesures de suport intensiu comptem amb la psicopedagoga del centre, dos vetlladors, una logopeda i una professional del CREDA.

Concretament per etapes:

E. Infantil:

El reforç a l'aula es farà amb docents de l'etapa mantenint la distància de seguretat de 1,5 metres, també la vetlladora o professionals externs que intervenen en els grups on hi ha alumnes NEE ho faran mantenint distància de seguretat.

E. Primària:

El reforç es farà a l'aula de a càrrec d'un docent mantenint distància de seguretat de 1,5 metres. També la vetlladora o professionals externs que intervenen en els grups on hi ha alumnes NEE ho faran mantenint distància de seguretat.

ESO:

El reforç de les matèries de llengua catalana i matemàtiques el farà un/a especialista a un espai diferent a l'aula. Els alumnes de grups estables diferents han de mantenir la distància de seguretat durant tota la sessió.

El vetllador seguirà les mateixes indicacions amb els alumnes NEE.

El treball d'aquests docents i professional se centrarà en l'acompanyament emocional i el treball d'aquelles eines que els permeti una aprenentatge autònom.

c. ORGANITZACIÓ DE LES ENTRADES I SORTIDES

El nostre centre compta amb quatre accessos d'entrada i sortida:

1. La Riera n. 58: Porta de Ferro
2. La Riera n. 60: Porta Principal
3. La Riera n. 64: Porta del gimnàs
4. Carrer d'en Pedró

Distribució de les entrades i sortides segons la porta:

Porta de ferro

- 7.55 i 15.05 hores: Entrada 1r ESO
- 8.00 i 15.05 hores: Entrada 2n ESO
- 8.50 i 14.50 hores: Entrada alumnes i acompanyant P3A
- 8.55 i 14.55 hores: Entrada 4t B E. Primària (4t A E. Primària entra directament per Pastoral)
- 9.00 i 15.00 hores: Entrada 6è E. Primària

- 12:45 i 16.45 hores: Sortida alumnes i acompanyant P3A
- 12.50 i 16.50 hores: Sortida 4t B E. Primària (4t A E. Primària surt directament per Pastoral)
- 12.55 i 16.55 hores: Sortida 6è E. Primària
- 13.25 i 17.05 hores (dilluns, dimarts i dijous): Sortida 1r ESO
- 13.30 i 17.05 hores (dilluns, dimarts i dijous): Sortida 2n d'ESO
- 13.55 hores (dimecres i divendres): Sortida 1r d'ESO
- 14.00 hores (dimecres i divendres): Sortida 2n d'ESO

Porta principal

- 7.55 i 15.05 hores: Entrada 4t ESO
- 8.00 i 15.05 hores: Entrada 3r ESO
- 8.50 i 14.50 hores: Entrada alumnes i acompanyant P3B (per l'escala)
- 8.50 i 14.50 hores: Entrada P5 (per la rampa)
- 9.00 i 15.00 hores: Entrada 3r E. Primària (per la rampa)

- 12:45 i 16.45 hores: Sortida alumnes i acompanyant P3B
- 12.45 i 16.45 hores: Sortida P5 (per la rampa)
- 12.55 i 16.55 hores: Sortida 3r E. Primària (per la rampa)
- 13.25 i 17.05 hores (dilluns, dimarts i dijous). Sortida 4t ESO (utilitzant les dues portes)
- 13.30 i 17.05 hores (dilluns, dimarts i dijous). Sortida 3r ESO (utilitzant les dues portes)
- 13.55 hores (dimecres i divendres). Sortida 4t d'ESO (utilitzant les dues portes)
- 14.00 hores (dimecres i divendres). Sortida 3r d'ESO (utilitzant les dues portes)

Porta del gimnàs

- 8.50 i 14.50 hores. Entrada P4
- 9.00 i 15.00 hores: Entrada 1r E. Primària

- 12:45 i 16.45 hores: Sortida P4
- 12.55 i 16.55 hores: Sortida 1r E. Primària

Carrer d'en Pedró

- 8.55 i 14.55 hores. Entrada 2n E. Primària
- 9.00 i 15.00 hores: Entrada 5è E. Primària

- 12:50 i 16.50 hores: Sortida 2n E. Primària
- 12.55 i 16.55 hores: Sortida 5è E. Primària

Distribució de les entrades i sortides segons el grup:

EI-EP

CURS-NIVELL-GRUP	TIPUS D'ACCÉS	HORA D'ENTRADA I DE SORTIDA
P3 A	Porta de ferro	Entrada alumnes i acompanyant: 8.50 i 14.50 hores Sortida alumnes i acompanyant: 12:45 i 16.45 hores
P3 B	Porta principal	Entrada alumnes i acompanyant: 8.50 i 14.50 hores Sortida alumnes i acompanyant: 12:45 i 16.45 hores



P4 A i B	Porta del gimnàs	Entrada alumnes: 8.50 i 14.50 hores Sortida alumnes: 12:45 i 16.45 hores
P5 A i B	Porta principal	Entrada: 8.50 i 14.50 hores (per la rampa) Sortida: 12:45 i 16.45 hores (per la rampa)
1r EP A i B (amb mascareta)	Porta del gimnàs	Entrada: 9.00 i 15.00 hores Sortida: 12:55 i 16.55 hores
2n EP A i B (amb mascareta)	Carrer d'en Pedró	Entrada: 8.55 i 14.55 hores Sortida: 12.50 i 16.50 hores
3r EP A i B (amb mascareta)	Porta principal	Entrada: 9.00 i 15.00 hores (per la rampa) Sortida: 12.55 i 16.55 hores (per la rampa)
4t EP A i B (amb mascareta)	Porta de ferro	Entrada: 8.55 i 14.55 hores: Entrada 4t B E. Primària (4t A E. Primària entra directament per Pastoral) Sortida: 12.50 i 16.50 hores: Sortida 4t B E. Primària (4t A E. Primària surt directament per Pastoral)
5è EP A i B (amb mascareta)	Carrer d'en Pedró	Entrada: 9.00 i 15.00 hores Sortida: 12.55 i 16.55 hores
6è EP A, B i C (amb mascareta)	Porta de ferro	Entrada: 9.00 i 15.00 hores Sortida: 12.55 i 16.55 hores

ESO

CURS-NIVELL-GRUP	TIPUS D'ACCÉS	HORA D'ENTRADA I DE SORTIDA
1r ESO A i B (amb mascareta)	Porta de ferro	Entrada 7.55 i 15.05 hores Sortida 13.25 i 17.05 hores (dilluns, dimarts i dijous), 13.55 hores (dimecres i divendres)
2n ESO A i B (amb mascareta)	Porta de ferro	Entrada 8.05 i 15.05 hores Sortida 13.30 i 17.05 hores (dilluns, dimarts i dijous), 14.00 hores (dimecres i divendres)
3r ESO A i B (amb mascareta)	Porta principal	Entrada 8.00 i 15.05 hores Sortida 13.30 i 17.05 hores (dilluns, dimarts i dijous), 14.00 hores (dimecres i divendres)
4t ESO A i B (amb mascareta)	Porta principal	Entrada 7.55 i 15.05 hores Sortida 13.25 i 17.05 hores (dilluns, dimarts i dijous), 13.55 hores (dimecres i divendres)

En qualsevol cas, per garantir les mesures de prevenció a les entrades i sortides del centre, així com en els passadissos i llocs de concurrència, els alumnes i el personal del centre aniran directament a l'aula i mantindran el 1,5 metre de distància de seguretat.

d. ORGANITZACIÓ DE L'ESPAI D'ESBARJO

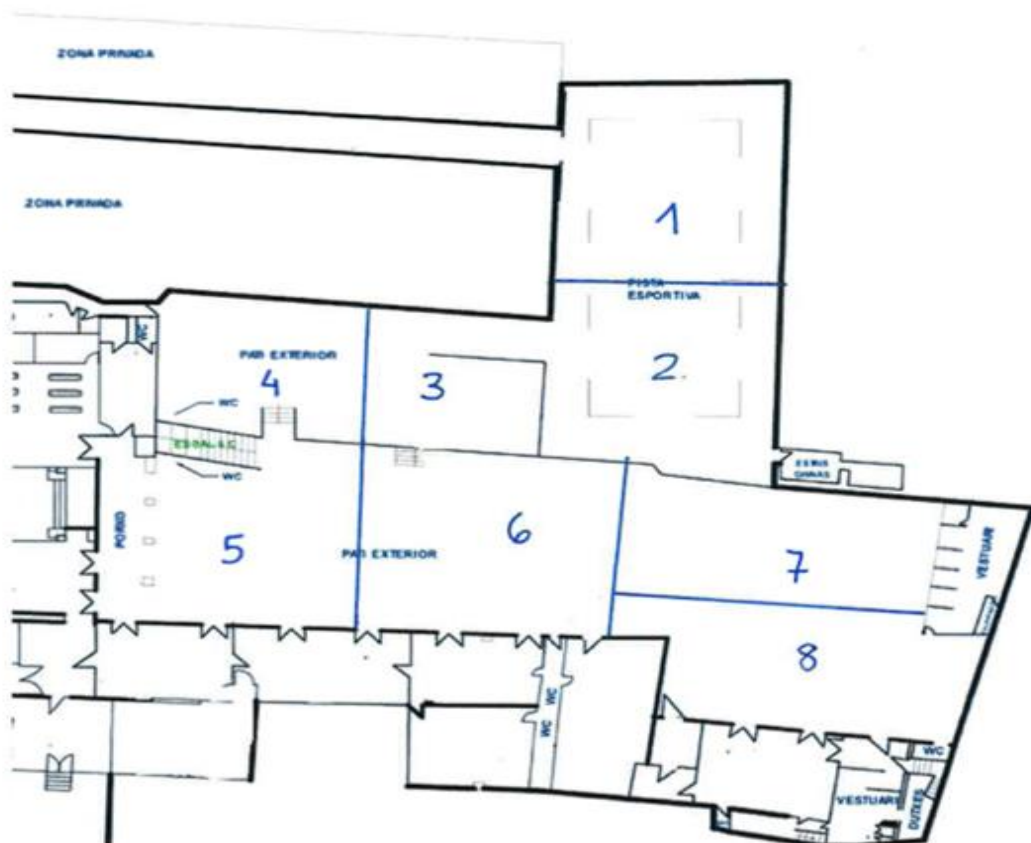
La normativa ens diu: “A l’espai del pati es pot permetre la interacció de diferents grups de convivència estable, si es fa ús de la mascareta”.

Els alumnes esmorzaran a l’aula deu minuts abans de sortir a l’esbarjo i després d’haver-se rentat les mans amb aigua i sabó. No es permetrà que l’alumnat es barregi a l’esbarjo fins que no hagin finalitzat l’esmorzar.

No caldrà sectoritzar el pati sempre que es faci ús de la mascareta(EP i ESO) i s’han organitzat els esbarjos en les següents franges:

HORARIS:

- 1r i 2n d’EP: De les 10:00 a les 10:30 hores
- 3r, 4t, 5è i 6è d’EP: De les 10:30 a les 11:00 hores
- ESO: De les 11:00 a les 11:30 hores
- E. Infantil: De les 11:30 a les 12:00 hores als **espais sectoritzats assenyalats.**



L’escala de pujada de l’esbarjo serà l’escala principal.
L’escala per baixar a l’esbarjo serà l’escala de les arts.

El possible trànsit entre sectors exigeix que es demani als alumnes que mantinguin la distància de seguretat i que portin mascareta.

Distribució dels esbarjos Educació Infantil:

EDUCACIÓ INFANTIL

CURS-GRUP	ESPAIS PATI
1 EI A	Espai 3 (moreres , part rampa)
1 EI B	Espai 4 (moreres, part caseta)
2 EI A	Espai 5 (part exterior, sota moreres part porxo)
2 EI B	Espai 6 (part exterior, sota moreres, fonts)
3 EI A	Espai 7 (part exterior, banc-trencadís i cistella bàsquet)
3 EI B	Espai 8 (part exterior, porteries futbol)

e. RELACIÓ AMB LA COMUNITAT EDUCATIVA

Les reunions del Consell Escolar es faran telemàtiques.

Les reunions de presentació del curs amb les famílies es faran presencials, en tres franges horàries (dividit en tres grups de pares i mares), complint la distància d'1'5 metres i amb mascareta.

La trobada serà de mitja hora cada una.

Només està permesa la presència d'un membre de la unitat familiar.

- 7 de setembre

18.00, 18.40 i 19.20 hores: 1r d'ESO i 3r d'ESO entrada per la porta principal

18.30, 19.10 i 19.50 hores: 2n d'ESO i 4t d'ESO entrada per la porta principal

- 8 de setembre

18.00, 18.40 i 19.20 hores: 1r EP entrada per la porta principal (escales)
3r EP entrada per la porta principal (rampa)
5è EP entrada per la porta de ferro

18.30, 19.10 i 19.50 hores: 2n EP entrada per la porta principal
4t EP entrada per la porta de ferro

- 9 de setembre

18.00, 18.40 i 19.20 hores: 1r EI entrada per la porta principal
3r EI entrada per la porta de ferro

18.30, 19.10 i 19.50 hores: 2n El entrada per la porta principal
6è EP entrada per la porta de ferro

Les reunions individuals de seguiment dels aprenentatges amb les famílies es faran preferentment per telèfon i per videoconferència. En cas de necessitat de fer una trobada presencial, es farà mantenint les mesures de seguretat.

Procediments bàsics de comunicació.

- Es prioritzarà la comunicació telemàtica.
- Tot l'alumnat del centre des de P3 fins a 4t d'ESO disposa de la seva adreça de correu electrònic.
- L'aplicació TEAMS (paquet Office 365) serà el mitjà per fer les videoconferències.
- A 6è EP l'alumnat s'incorpora al programa Educat 1x1 (ordinador personal) i utilitzaran l'alexiaclassroom com a repositori de continguts.
- La persona de referència de les eines telemàtiques per a qualsevol consulta serà el coordinador TIC del centre.

f. SERVEI DE MENJADOR

L'organització d'aquest àmbit correspon a l'empresa de gestió del menjador Aramark.

A l'espai de menjador els grups estables es mantindran garantint que hi hagi una distància de seguretat respecte altres grups estables.

Entraran d'un en un i mantenint les distàncies de seguretat. Es procedeix a la higienització de les mans a l'entrada del menjador escolar.

Se sortirà en ordre i amb distàncies de seguretat, no coincidint amb l'entrada del següent grup. Es procedirà a la higienització de les mans després del menjador escolar.

Per afavorir el manteniment de les mesures de seguretat, s'habilitaran quatre zones de menjador, zones i horaris que poden variar en funció del nombre d'alumnes del grup classe/usuaris. En general la distribució és aquesta:

EDUCACIÓ INFANTIL	TORN	ESPAI
P3 A P 3 B	12.45 a 13.15	SALA POLIVALENT
P4 A I P4 B	13.20 a 13.40	SALA POLIVALENT
P5 A I P5 B	13.45 a 14.15	SALA POLIVALENT

A les estones d'esbarjo d'abans de dinar i de després de dinar els grups estables restaran al pati amb mascareta. Només els alumnes d'El tindran un espai sectoritzat al pati. Els dies de pluja restaran a les aules corresponents. Sempre estaran amb els monitors de menjador, que portaran mascareta i mantindran la corresponent distància de seguretat, sempre que sigui possible. Com és habitual, es farà rentat de mans abans i després de cada àpat. Els alumnes

hauran d'anar amb la mascareta fins el menjador. Un cop estiguin a la cadira, se la podran treure per dinar, guardant-la a una bossa de paper.

A les estones d'esbarjo es faran activitats lúdiques com és habitual i es reforçarà amb activitats relacionades amb la neteja de mans, cura de la mascareta, distància de seguretat, correcte trànsit per accedir als menjadors i tornar a les aules, gestió de símptomes, procurant minimitzar l'impacte emocional de les mesures en els alumnes.

EDUCACIÓ PRIMÀRIA/SECUNDÀRIA	TORN	ESPAI
1r EP A i B	13.00 a 13.30	SALA POLIVALENT
2n EP A i B	13.00 a 13.30	MENJADOR
3r EP A i B	13.00 a 13.30	MENJADOR
4t EP A i B	13.40 a 14.15	MENJADOR
5è EP A i B	13.15 a 13.45	MENJADOR
6è EP A , B i C	13.40 a 14.10	MENJADOR
1r ESO A i B	14.10 A 14.40	MENJADOR
2n ESO A i B	14.10 A 14.40	MENJADOR
3r ESO A i B	14.10 A 14.40	MENJADOR
4t ESO A i B	14.10 A 14.40	MENJADOR

Els dos menjadors tenen espai suficient per poder donar el servei de menjador a la mateixa hora, mantenint els grups estables separats entre ells. El menjador gran té 77 metres quadrats, i el petit 25 metres, amb finestres i portes obertes als extrems, per la qual cosa la ventilació està garantida. Els grups no estables es separaran i a cada canvi de torn-grup es desinfectaran les zones.

El personal del centre dinarà al menjador habilitat corresponent, tindran les safates col·locades a la taula amb distància de seguretat i mantindran les mateixes normes d'higiene que els alumnes. En funció de la demanda s'establiran torns.

PROTOCOL MENJADOR EMPRESA ARAMARK

SERVEI DE MENJADOR

ENTRADES: Entren d'un en un i mantenint les distàncies de seguretat. Es procedeix a la higienització de les mans a l'entrada del menjador escolar.

SORTIDES: Se sortirà en ordre, i amb distàncies de seguretat, no coincidint amb l'entrada del següent grup. Es procedirà a la higienització de les mans després del menjador escolar.

SERVEI A TAULA

Amanides a compartir: S'han d'eliminar.

Amaniments: mono porcions d'un sol ús o amaniments pel part del personal a les safates.

Pa i coberts: col·locat pel personal a la taula com es feia fins ara.

Plats: pels alumnes d'infantil se serveixen abans que l'alumnat entri en el menjador. Normalment sol haver-hi espai a la taula per a col·locar primer i segon plat.

Pels alumnes de primària i secundària s'utilitzarà el self com si fos una línia d'emplatat: l'alumne/a passa a recollir la safata ja complerta sense necessitat d'esperar ni d'haver de tocar res. La cua per a recollir la safata es realitzarà deixant distància entre alumne i alumne.

Després de finalitzar, l'alumnat deixarà la seva safata en els carros de forma ordenada i mantenint la distància. S'identificarà als alumnes amb al·lèrgies mitjançant una polsera per al lliurament de la safata.

Aigua: se serveix a taula només pel personal.

RECOLLIDA

Es comença a recollir una vegada surtin els alumnes/as del menjador, no durant el servei Equipament per a servir. Carros/Armaris calents: S'estudiarà l'equipament actual del centre per a utilitzar el més adequat de manera que la temperatura del menjar sigui la correcta. El personal de monitors acompanyarà en tot moment al seu grup d'alumnes/as, mantenint un protocol de contacte directe mínim amb l'alumnat.

SERVEI D'OCI

TALLERS: donada la manipulació de materials conjunts, es proposa no realitzar-los, o només amb els grups estables.

VÍDEOS EDUCATIUS: es podrien projectar vídeos educatius a les aules, al gimnàs...

PATIS: grups estables es poden barrejar amb mascareta, excepte EI que estarà sectoritzat.

ACTIVITATS EDUCATIVES: Treballar mòdul específic d'HIGIENE I PREVENCIÓ DE CONTAGI al menjador.

MISSATGES EDUCATIUS: Cartellera amb missatges recordant els BONS HÀBITS D'HIGIENE per a la prevenció.

g. PLA DE NETEJA

Higiene i neteja del centre educatiu

1.- Les aules han de disposar de gel desinfectant, totes aquelles que no disposin de piques per netejar les mans amb aigua i sabó. Tindrem en compte que el gel no és suficient quan les mans estan brutes, es a dir, sempre cal tenir-les netes per procedir a la desinfecció.

2.- Es realitzarà una neteja i desinfecció de les instal·lacions una vegada al dia, reforçant aquells espais que ho necessiten en funció de la intensitat d'ús. Es tindrà especial atenció a les zones d'ús comú i, en particular, a les superfícies de contacte més freqüents com els poms de les portes, taules, tiradors dels mobles, passamans, terres, telèfons, penjadors, i altres elements de similars característiques. Es ventilaran totes aquelles zones que disposin de ventilació natural, i es mantindran encesos els extractors a les dutxes i wc el màxim temps possible.

3.- Neteja de lavabos i wc. Es netejaran adequadament els lavabos en funció de la intensitat d'ús i almenys dues vegades al dia. Tots els banys del centre han de tenir sabó i paper per

eixugar les mans o en el seu defecte, gel hidroalcohòlic. Ens hem d'assegurar al màxim que els alumnes es renten les mans quan van al wc i tanquen les tapes dels wc abans de tirar de la cadena.

4.- Per la neteja i higiene del centre es seguiran les següents pautes:

S'utilitzarà com a desinfectant general aigua i lleixiu (1.50) preparat diàriament o qualsevol altre desinfectant viricida autoritzat com: DESCOL FT ES, apte per us alimentari.

Després de cada neteja els materials utilitzats per fer-la es separaran dels nets de manera segura. Els EPIS han d'estar controlats i llençats a les escombraries corresponents. S'acabarà la neteja amb el rentat de mans.

Es realitzarà la neteja i desinfecció dels llocs de treball al final de la jornada.

Les mesures d'higiene s'estendran també a les zones de vestuaris i taquilles o zones de descans.

S'han de realitzar ventilacions periòdiques de les instal·lacions sempre abans i després de l'entrada i sortida i tres vegades més durant el dia com a mínim 10 minuts cada vegada.

Cal revisar diàriament o amb la freqüència necessària en funció de l'ús, la neteja de les papereres i canviar les bosses cada dia.

5.- Existeix evidència que els coronavirus resten inactius en contacte amb la solució d'hipoclorit sòdic, etanol al 62-71% o peròxid d'hidrogen al 0,5% (aigua oxigenada) en un minut. Es poden utilitzar també , tovallolletes desinfectants.

S'utilitzaran els detergents i desinfectants descrits més amunt, per desinfectar superfícies.

En concret seran utilitzats pel personal de neteja per la desinfecció de superfícies amb lleixiu o solució d'hipoclorit preparada diàriament i diluïda al 1:50.

Amb l'objectiu de potenciar les mesures per prevenir la pandèmia, s'extremarà la correcta realització de les tasques diàries de neteja, seguint les recomanacions del Ministerio de Sanidad i el Departament de Salut de la Generalitat de Catalunya.

També estarem atents a qualsevol mesura addicional que pugui afectar a les mesures de neteja i en concret a les mesures que cal aplicar.

S'extremarà la neteja i desinfecció en tots aquells elements que es considerin susceptibles de ser objecte de possible focus de contagi del coronavirus:

Edificis en general

- Desinfecció d'ascensors (especialment placa de comandaments, poms i portes)
- Interruptors de llum
- Taules de treball
- Poms de portes (sobretot en zones de pas, hall, aules, sales comunes)

Aules i laboratoris (en el cas de fer-se servir)

- Desinfecció de taules, cadires, poms i portes
- Comandaments, interruptors de llum
- Bolígrafs i guixos d' "ús personal"
- Teclats , pantalles i ratolins

Biblioteques

- Taules, cadires, interruptors. Millor no fer cessió de llibres durant la pandèmia.

Aula d'informàtica

- Taules, teclats, ratolins, cadires i pantalles i robots.

Zones d'atenció al públic (secretaries, recepcions, administració etc.)

- Taules, cadires, mostradors, interruptors, ratolins, poms de portes, tiradors de calaixos...
- Medicaments - especial atenció i desinfecció en cada aplicació.
- El personal verificarà diàriament que existeix suficient estoc de sabó de mans i paper d'eixugar tan pels despatxos com pels lavabos i aules.

Zones d'especial interès i neteja diària.

Seràn zones d'especial interès i de desinfecció diària totes les de manipulació i subjecció : totes les superfícies que toquin les nostres mans:

Poms, comandaments, ratolins, teclats, manetes, botons, tiradors, zones d'influència dels tiradors i poms, taules de treball, lleixes de les finestres, portes de zones de pas, interruptors i endolls, mostradors, vidres pantalla, tablets, telèfons, cadires sobretot respatlles, mobiliari pati, seients comuns, joguines...etc.

Desinfecció segura a l'acabament de la jornada lectiva .

A l'acabament de cada jornada lectiva, una vegada realitzada la neteja general, es procedirà a la desinfecció de totes les zones de risc mitjançant un sistema de pulverització de líquid desinfectant DESCOL (veure annex 3, fitxa tècnica i llistat virucida, annex 5 autoritzat pel Ministerio de Sanidad) (Veure annex 4, vídeo de pulverització).

Aquest sistema ens ofereix seguretat en la desinfecció i ens permet fer-ho d'una manera ràpida i segura.

Tots els treballadors de la neteja rebran instruccions de funcionament d'aquest sistema, abans de començar el nou curs.

En cas de contaminació d'alguna persona del centre

En cas de tenir coneixement que alguna persona del centre està confinada com a positiva en COVID-19 o ha tingut contacte estret amb alguna persona que ha donat positiu, ens atendrem a les indicacions realitzades per la Mutua en referència als protocols de neteja a seguir.

h. EXTRAESCOLARS I ACOLLIDA

Les activitats extraescolars i l'espai d'acollida, quan suposin una barreja d'alumnes dels diferents grups estables, s'oferiran aplicant la distància de seguretat d'1,5 metres i utilitzant la mascareta.

Les activitats que ofereix directament l'escola són:

Activitat	Nivells	Horari
Acollida matinal	EI i EP	De dilluns a divendres de 7.45 a 9.00 hores
Taller d'esplai	EI i 1r i 2n EP	De dilluns a divendres de 17.00 a 18.15 hores
Taller d'Art	2n i 3r d'EI i EP	Dimarts/dijous de 17.00 a 18.15 hores

L'AMPA de l'escola ofereix activitats extraescolars gestionades per la Fundació Pere Tarrés.

Activitat	Nivells	Horari
Dances del món	EI i EP	Dilluns, dimecres i divendres de 17.00 a 18.30h
Futbol	1r i 2n d'EP	Dilluns i dimecres de 17.00 a 18.30h Partit futbol dissabte matí
	3r a 6è d'EP	Dimarts i dijous de 17.00 a 18.30h Partit futbol dissabte matí
Futbol	EI	Dilluns i dimecres de 17.00 a 18.30h
Multiesports	EI i EP	Dimarts i dijous de 17.00 a 18.30h
Bola de foc	EI i EP	Dimarts i dijous de 17.00 a 18.30h
Sensibilització musical	EI	Dimarts, dijous i divendres de 17.00 a 18.30h
Esports de raqueta	EI i EP	Divendres de 17.00 a 18.30h

Activitats organitzades per altres entitats:

Escola de música El Carreró (c/Carreró, 33)

Activitat	Nivells	Horari
Petits Músics 3	1r EI	Dilluns de 17.30 a 18.15h
Música Activa1	2n EI	Dijous de 17.45 a 18.45h
Música Activa 2	3r EI	Dimecres de 17.45 a 18.45h
Coral infantil Rodasons	de 5 a 10 anys	Divendres de 18.15 a 19.15h

Inlingua Mataró (c/La Riera, 13-15 1r pis)

Activitat	Nivells	Horari
Anglès	EP	2 hores setmanals
	ESO	3 hores setmanals

En tot moment es realitzaran seguint les indicacions en vigor del Departament de Salut i Departament d'Educació.

i. ACTIVITATS COMPLEMENTÀRIES

ACTIVITATS EDUCATIVES COMPLEMENTÀRIES	Grups	Professional Responsable	Espai
Projectes	3r ESO A, 3r ESO B, 4t ESO A i 4t ESO B	Rosa P	Aules de 3r ESO A, 3r ESO B, 4t ESO A i 4t ESO B respectivament
Robotic	3r, 4t, 5è i 6è EP A i B	Tutors	Aules respectives de 3r, 4t, 5è i 6è EP A i B i aula TIC
English drama	3r ESO A, 3r ESO B, 4t ESO A i 4t ESO B	Anna P	Aules de 3r ESO A, 3r ESO B, 4t ESO A i 4t ESO B respectivament Sala Polivalent
English drama workshop	1r, 2n 3r, 4t, 5è A i B 6è EP A i B	Helena P Meritxell M	Aules respectives de 1r, 2n, 3r, 4t, 5è i 6è EP A i B
Natació	2n EP	Monitor	Piscina municipal
Psicomotricitat grossa (2 hores)	1r, 2n i 3r EI A i B	Marc S	Preferiblement espais oberts
Song contest	1r ESO A i 1r ESO B	Anna P	Aules de 1r ESO A i 1r ESO B respectivament
Taller d'anglès	1r, 2n i 3r EI A i B	Helena P	Aules respectives de 1r, 2n i 3r EI A i B
Taller de lectoescriptura	1r i 2n EP A i B	Tutores	Aules respectives de 1r i 2n EP A i B
Taller de manualitats	1r, 2n i 3r EI A i B	Tutores a P3	Aules respectives de 1r, 2n i 3r EI A i B

		Mònica V a P4 i P5	
Taller de música	1r, 2n i 3r EI A i B	Yaiza G	Aules respectives de 1r, 2n i 3r EI A i B
Taller de teatre	1r, 2n, 3r, 4t, 5è i 6è EP A i B	Maria E	Aules respectives de 1r, 2n, 3r, 4t, 5è i 6è EP A i B
Tècniques d'aprenentatge EP	3r, 4t, 5è i 6è EP A i B	Tutors	Aules respectives de 3r, 4t, 5è i 6è EP A i B
Tècniques d'aprenentatge ESO	1r ESO A, 1r ESO B, 2n ESO A i 2n ESO B	Tutors	Aules de 1r ESO A, 1r ESO B, 2n ESO A i 2n ESO B respectivament
Writting in English workshop	2n ESO A i 2n ESO B	Anna P	Aules de 2n ESO A i 2n ESO B respectivament

j. SORTIDES CULTURALS

Es farà una sortida cultural durant el curs (1r o 2n trimestre) i les colònies de final de curs per a tots els cursos des de 3r d'Educació Infantil fins a 4t d'ESO. (excepcionalment 2021-2022).

Les bestretes de les colònies es passaran als mesos d'octubre, febrer i maig.

Les activitats es realitzaran seguint les indicacions en vigor del Departament de Salut i Departament d'Educació.

k. REUNIONS DELS ÒRGANS UNIPERSONALS I COL·LECTIUS DE COORDINACIÓ I GOVERN

Recomanem la modalitat telemàtica quan siguin reunions amb un nombre elevat de persones.

ESCOLA			
Equip directiu	Planificació	Presencial	Dues/setmana
Coordinadors/es EI-EP	Coordinació	Presencial	Una/setmana
Coordinadors/es ESO	Coordinació	Presencial	Una/setmana
Claustre	Informació	Presencial	Tres/curs
Equip de titularitat	Planificació	Presencial	Una/mes

Reunions de cicle	Coordinació	Presencial	Una/setmana
Reunions de nivell	Programació	Presencial	Una/setmana
Reunions de departament	Programació	Presencial	Una/setmana
Grups de treball: EVICE, expressió, plurilingüe, SVB, TIC)	Programació i seguiment	Presencial	Quatre/curs
Consell Escolar	Informació	Virtual	Tres/curs
REUNIONS ESCOLES FUNDACIÓ EDUCATIVA COR DE MARIA			
Direccions	Planificació	Virtual/Presencial	Una/setmana
Sotsdirectors	Planificació	Virtual	Una/mes
Equips impulsors	Planificació	Presencial	Una/setmana
Administracions	Planificació	Virtual/Presencial	Una/setmana
Comunicació	Coordinació	Virtual	Una/setmana
TIC	Coordinació	Presencial	Una/mes
EVICE	Planificació	Presencial/Virtual	Tres/curs

I. PROTOCOL D'ACTUACIÓ EN CAS DE DETECTAR UN POSSIBLE CAS DE COVID

Cal garantir que els alumnes entrin a l'escola sense símptomes, mitjançant una declaració responsable dels seus pares o tutors legals, conforme no han tingut aquests abans.

[Declaració responsable EI](#)
[Declaració responsable EP](#)
[Declaració responsable ESO](#)

m. REQUISITS D'ACCÉS A L'ESCOLA

La família / els tutors han de verificar, abans d'anar al centre educatiu, l'estat de salut del seu fill o filla i comprovar que no té una temperatura superior als 37,5°C ni presenta com a novetat cap altre dels **síntomes més freqüents de la covid-19**:

- Febre o febrícula > 37,5°C
- Tos
- Dificultat per respirar
- Mal de coll*
- Refredat nasal*
- Fatiga, dolors musculars i/o mal de cap
- Mal de panxa, amb vòmits o diarrea
- Pèrdua d'olfacte o gust (infants grans i adolescents)

*El mal de coll i el refredat nasal (amb mocs o sense mocs) són molt habituals en infants. Només s'han de considerar símptomes potencials de covid-19 si també hi ha febre o altres símptomes dels que es recullen a la llista. **La variant delta causa, amb més freqüència que les variants anteriors, rinorrea, odinofàgia i cefalea.**

Els alumnes o el personal del centre educatiu que presentin simptomatologia compatible amb la covid-19 i hagin tingut una infecció confirmada per SARS-CoV-2 els 90 dies previs a l'aparició de la simptomatologia **no s'han de considerar casos sospitosos** de nou, tret que hi hagi prou indicis clínics que alertin d'una possible reinfecció.

Els infants, adolescents o les persones adultes que es trobin en aïllament perquè han estat positius de covid-19 **no poden anar al centre escolar**.

En cas de símptomes:

- aïllar l'alumne en un espai.
- Controlar la temperatura corporal.
- Posar-li la mascareta (El si no la porta) i evitar que toqui altres objectes.
- Avisar a la família.

L'escola està en contacte amb la infermera de Salut i Escola de referència del Consorci Sanitari del Maresme que ens farà arribar el protocol definitiu del moment.

DETECCIÓ DE POSSIBLES CASOS PER SIMPTOMATOLOGIA COMPATIBLE AMB LA COVID-19

CASOS POTENCIALS	ESPAI HABILITAT PER A L'ÀILLAMENT	PERSONA RESPONSABLE DE REUBICAR L'ALUMNE/A I CUSTODIARLO FINS QUE EL VINGUIN A BUSCAR	PERSONA RESPONSABLE DE TRUCAR A LA FAMÍLIA	PERSONA RESPONSABLE DE COMUNICAR EL CAS ALS SERVEIS TERRITORIALS
Des de P3 a 4t d'ESO i	Rebedor	Docent del grup estable	Tutor/a o un membre de l'equip directiu	Membre de l'Equip directiu
Personal del centre				Membre de l'Equip directiu

Es farà el seguiment dels casos recollint les dades següents:

ALUMNE/A	DIA I HORA DE LA DETECCIÓ	EXPLICACIÓ DEL PROTOCOL SEGUIT I OBSERVACIONS (incloure el nom de la persona que ha fet les actuacions i el nom del familiar que l'ha vingut a buscar)	PERSONA DE SALUT AMB QUI ES MANTÉ EL CONTACTE I CENTRE D'ATENCIÓ PRIMÀRIA	PERSONA REFERENT DEL CENTRE PELS CONTACTES AMB SALUT (mantindrà el contacte amb salut i farà seguiment del cas)

n. SEGUIMENT DEL PLA

RESPONSABLES : Direcció amb el suport dels membres de l'Equip Directiu
POSSIBLES INDICADORS : <ul style="list-style-type: none">• Ordre en la circulació dels alumnes en el centre (canvis d'aula, menjador)• Ordre i puntualitat en les entrades i sortides• Respecte als espais d'esbarjo a El• Cassos detectats
AVALUACIÓ Es valorarà el funcionament en les reunions de cicle destinades a aquesta tasca: 1a reunió d'avaluació del pla: dia 28 d'octubre. 2a reunió d'avaluació del pla: dia 16 de desembre.
PROPOSTES DE MILLORA Pendants de l'avaluació

3. CONCRECIÓ PER EDUCACIÓ INFANTIL, PRIMÀRIA I SECUNDÀRIA

a. Pla d'acollida de l'alumnat d'Educació Infantil

Els alumnes de P3 i el seu únic acompanyant accediran a l'escola a través de dues portes per evitar barreges i aglomeracions.

El primer dia entraran al centre a partir de les 9.30 hores i un responsable parental podrà accedir a l'aula per facilitar l'acollida. A partir del dia 15 de setembre, les famílies acompanyaran però no restaran a l'aula.

S'exigirà al responsable parental que porti mascareta

Les tutores de P3 tindran reforç d'altres docents per ajudar a l'acollida d'alumnes i famílies.

El dia 13 de setembre a les 9.30 hores es alumnes del curs de P4 entraran al centre per la porta del gimnàs on els esperaran els tutors a la pista.

El dia 13 de setembre els alumnes del curs de P5, entraran al centre pel carrer d'en Pedró on els esperaran els tutors a la pista.

b. Pla d'acollida de l'alumnat d'Educació Primària

El dia 13 de setembre els alumnes d'Educació Primària entraran a l'escola a les 9.00 hores del matí i cada grup per la seva porta d'entrada habitual.

c. Pla d'acollida de l'alumnat d'Educació Secundària

El dia 13 de setembre els alumnes de 1r i 3r d'Educació Secundària entraran a l'escola a les 11.30 hores del matí, per la porta principal.

Els de 2n i 4t ho faran a les 12.00 hores pel mateix lloc.

A la tarda es farà classe normal i segons horari

d. Matèries optatives i altres activitats a l'ESO

Les matèries optatives de 1r, 2n i 3r i les específiques de 4t d'ESO rebran la formació com està previst en el pla educatiu (ESO). Es farà la rotació de l'optativa trimestralment en el cas de les matèries de 1r, 2n i 3r d'ESO.

Per la seves característiques ocuparan espais diferents a la de l'aula ordinària sempre amb la prèvia desinfecció de l'espai i el manteniment de la distància de seguretat entre els alumnes que formen part de grups de convivència diferents.

Seguirà el següent esquema:

1r d'ESO:

OPTATIVES	Eines TIC	Cultura Clàssica	English Drama
GRUPS ESTABLES DELS QUALS PROVENEN ELS ALUMNES	1r A + B	1r A + B	1r A + B
Aula	Aula TIC	1r ESO B	1r ESO A
Professor	Albert R	Xavier L	Meritxell M
Hores	2 hores	2 hores	2 hores
Observacions	La matèria s'impartirà a un espai prèvia i posterior neteja de l'aula.	La matèria s'impartirà a un espai prèvia i posterior neteja de l'aula.	La matèria s'impartirà a un espai prèvia i posterior neteja de l'aula.

2n d'ESO:

OPTATIVES	Francès	Visual i Plàstica	English Drama
GRUPS ESTABLES DELS QUALS PROVENEN ELS ALUMNES	2n A + B	2n A + B	2n A + B
Aula	2n ESO B	Aula Visual i Plàstica	2n ESO A + Sala Polivalent
Professor	Meritxell M	Mònica V	Anna P
Hores	2 hores	2 hores	2 hores
Observacions	La matèria s'impartirà a un espai prèvia i posterior neteja de l'aula.	La matèria s'impartirà a un espai prèvia i posterior neteja de l'aula.	La matèria s'impartirà a un espai prèvia i posterior neteja de l'aula.

3r d'ESO:

OPTATIVES	Francès	Emprenedoria	Pràctiques de Biologia i FiQ
GRUPS ESTABLES DELS QUALS PROVENEN ELS ALUMNES	3r A + B	3r A + B	3r A + B
Aula	3r ESO A	3r ESO B	Laboratori
Professor	Meritxell M	Rosa P	Marta S i Carme P
Hores	2 hores	2 hores	2 hores
Observacions	La matèria s'impartirà a un espai prèvia i posterior neteja de l'aula.	La matèria s'impartirà a un espai prèvia i posterior neteja de l'aula.	La matèria s'impartirà a un espai prèvia i posterior neteja de l'aula.

4t d'ESO:

OPTATIVES ESPECÍFIQUES	GRUPS ESTABLES DELS QUALS PROVENEN ELS ALUMNES	DOCENT	HORARI (NOMBRE D'HORES O SESSIONS SETMANALS)	AULA	OBSERVACIONS

Física i química	4t A i 4t B	Carme P	3	4t ESO A	La matèria s'impartirà a un espai prèvia i posterior neteja de l'aula.
Francès	4t A i 4t B	Meritxell M	3	4t ESO B	La matèria s'impartirà a un espai prèvia i posterior neteja de l'aula.
Cultura Clàssica	4t A i 4t B	Mònica V	3	Aula Visual Plàstica	La matèria s'impartirà a un espai prèvia i posterior neteja de l'aula.
Tecnologia	4t A i 4t B	Albert R	3	4t ESO B i Aula de Robòtica	La matèria s'impartirà a un espai prèvia i posterior neteja de l'aula.
Llatí	4t A i 4t B	Xavier L	3	4t ESO A	La matèria s'impartirà a un espai prèvia i posterior neteja de l'aula.
Visual i Plàstica	4t A i 4t B	Mònica V	3	Aula Visual Plàstica	La matèria s'impartirà a un espai prèvia i posterior neteja de l'aula.
Biologia i Geologia	4t A i 4t B	Marta S	3	4t ESO A	La matèria s'impartirà a un espai prèvia i posterior neteja de l'aula.
Música	4t A i 4t B	Maria S	3	Sala Polivalent	La matèria s'impartirà a un espai prèvia i posterior neteja de l'aula.
Economia	4t A i 4t B	Xavier L	3	4t ESO B	La matèria s'impartirà a un espai prèvia i posterior neteja de l'aula.

b. Pla de treball del centre educatiu en confinament EI/EP/ESO

Es recullen, en aquest apartat, les mesures que es prendrien en cas de confinament del grup, així com el manteniment del contacte amb la família i les activitats es preveuen que puguin fer els alumnes en un marc de confinament.

Es posa en pràctica el calendari proposat amb connexions virtuals amb les famílies i amb els alumnes, on es compartiran i comentaran les propostes referents a les diferents capacitats (tutors/res i especialistes) i es mantindrà el vincle amb cadascun dels alumnes al llarg d'aquest període.




Hi haurà trobades virtuals de tots els àmbits i de les matèries complementàries.



NIVELL EDUCATIU	MÈTODE DE TREBALL I RECURSOS DIDÀCTICS PREVISTOS	MITJÀ I PERIODICITAT DEL CONTACTE AMB EL GRUP	MITJÀ I PERIODICITAT DEL CONTACTE INDIVIDUAL AMB L'ALUMNE/A	MITJÀ I PERIODICITAT DE CONTACTE AMB LA FAMÍLIA
E. INFANTIL	Trobades virtuals programades amb la tutora, realització i comentari de les diferents propostes.	Tres connexions telemàtiques diàries segons calendari.	A demanda de la tutora i/o la família.	A demanda de la tutora i/o la família
E. PRIMÀRIA	Trobades virtuals programades amb la tutora o el tutor, realització i comentari de les diferents propostes.	Tres connexions telemàtiques diàries segons calendari.	A demanda de la tutora i/o la família.	A demanda de la tutora i/o la família
ESO	Trobades virtuals amb el professor de cada matèria.	A diari segons calendari.	A demanda de la tutora i/o la família.	A l'inici d'un possible confinament es contactarà amb totes les famílies i se'ls farà arribar el calendari durant el confinament. Setmanalment s'obrirà un calendari de tutories individualitzades

Exemple horari alumnes EI

HORARI CONFINAMENT EDUCACIÓ INFANTIL GRUP: _____ 2021-22					
	DILLUNS	DIMARTS	DIMECRES	DIJOUS	DIVENDRES
9-10	SEGUIMENT	SEGUIMENT	MÚSICA	ANGLÈS	SEGUIMENT
10-11	SEGUIMENT	SEGUIMENT			SEGUIMENT
11-12			SEGUIMENT	SEGUIMENT	
12-13			SEGUIMENT	SEGUIMENT	
3-4	SEGUIMENT	SEGUIMENT	PSICOMOTRIC ITAT		SEGUIMENT
4-5	SEGUIMENT	SEGUIMENT	PSICOMOTRIC ITAT	PLÀSTICA	SEGUIMENT

	Connexió Grup 1 (de l'1 al 12)		Connexió Grup 2 (de l'13 al 25)		Connexió TOT el grup
---	------------------------------------	---	-------------------------------------	--	----------------------

Contemplen la possibilitat de dividir el grup en dos, per guanyar en qualitat a l'hora de treballar al llarg de la connexió.

Exemple horari alumnes EP

HORARI CONFINAMENT EDUCACIÓ PRIMÀRIA. GRUP: _____ 2021-22					
	DILLUNS	DIMARTS	DIMECRES	DIJOUS	DIVENDRES
9h a 10h	CATALÀ	TEATRE	MATES	ANGLÈS	CASTELLÀ
10h a 11h	CATALÀ		MATES		CASTELLÀ
11h a 12h		ED. FÍSICA			
12h a 13h	SEGUIMENT	SCIENCE	SEGUIMENT	SEGUIMENT	SEGUIMENT
15h a 16h	MEDI	RELIGIÓ	PLÀSTICA	MÚSICA	SEGUIMENT
16h a 17h	MEDI	RELIGIÓ		E .D. W.	ATENCIÓ A LES FAMÍLIES

	Connexió Grup 1 (de l'1 al 13)		Connexió Grup 2 (de l'14 al 26)		Connexió TOT el grup classe
--	------------------------------------	--	------------------------------------	--	--------------------------------

Contempen la possibilitat de dividir el grup en dos, per guanyar en qualitat a l'hora de treballar al llarg de la connexió.

Exemple horari alumnes ESO:

Es dissenya un calendari per fer tutories i classes setmanals i es concreta que es tindrà contacte amb els alumnes de forma online de 8-13.30h, i de 8-14h dimecres i divendres pels alumnes de 4t d'ESO (classes, resolució de dubtes..)

Es posa en pràctica el calendari proposat amb connexions virtuals amb els alumnes, on es compartiran nous continguts de les diferents matèries referents a les competències transversals (tutors/res i especialistes) i es resoldran dubtes i corregiran activitats.



ESO	DILLUNS	DIMARTS	DIMECRES	DIJOUS	DIVENDRES
8.00h	Competències bàsiques de l'àmbit personal i social/ cultura i valors TUTORIA	Competències bàsiques de l'àmbit artístic Visual i Plàstica	Competències bàsiques de l'àmbit lingüístic SONG CONTEST	Competències bàsiques de l'àmbit personal i social /cultura i valors TUTORIA	Competències bàsiques de l'àmbit científic tecnològic BIOLOGIA
9.00h	Competències bàsiques de l'àmbit de l'EDUCACIÓ FÍSICA	Competències bàsiques de l'àmbit personal i social /cultura i valors TUTORIA /TÈCNIQUES	Competències bàsiques de l'àmbit social SOCIALS	Competències bàsiques de l'àmbit social SOCIALS	Competències bàsiques de l'àmbit artístic Visual i Plàstica
10.00h	Competències bàsiques de l'àmbit lingüístic LLENGUA ANGLESA	Competències bàsiques de l'àmbit lingüístic LLENGUA ANGLESA	Competències bàsiques de l'àmbit científic tecnològic BIOLOGIA	Competències bàsiques de l'àmbit lingüístic LLENGUA ANGLESA	Competències bàsiques de l'àmbit lingüístic LLENGUA CASTELLANA
11.00h	E S B A R J O				
11.30h	Competències bàsiques de l'àmbit científic tecnològic TECNOLOGIA	Competències bàsiques de l'àmbit lingüístic LLENGUA CASTELLANA	Competències bàsiques de l'àmbit matemàtic MATEMÀTIQUES	Competències bàsiques de l'àmbit lingüístic LLENGUA CATALANA	Competències bàsiques de l'àmbit lingüístic LLENGUA CATALANA
12.30-13.00h	Competències bàsiques de l'àmbit social SOCIALS	Competències bàsiques de l'àmbit artístic MÚSICA	Optatives: Cultura clàssica Eines TIC English Drama	Competències bàsiques de l'àmbit científicotecnològic TECNOLOGIA	Competències bàsiques de l'àmbit matemàtic MATEMÀTIQUES